

# Quand l'expérience transcendante devient mortelle

À propos de 8 cas de consommateurs de kétamine décédés dans des circonstances floues

Marie MARCHAND<sup>1</sup>, Cécile MOREAU<sup>1</sup>, Anaïs SAHY<sup>2</sup>, Angélique DOPIERALA<sup>1</sup>, Yvan GAILLARD<sup>1</sup>

<sup>1</sup> : Laboratoire LAT LUMTOX, Lorient-sur-Drôme

<sup>2</sup> : Centre Hospitalier Universitaire Gabriel Montpied, Clermont-Ferrand

## Objectifs

Rapporter une série de 8 décès indirectement imputable à la consommation récréative de kétamine dont les effets dissociatifs majeurs peuvent conduire à des comportements à risques létaux.

## Contexte

L'OFDT (Observatoire Français des Drogues et des Toxicomanies) a documenté une hausse significative de la production clandestine de kétamine expliquée par une consommation grandissante en remplacement du LSD pour ses effets dissociatifs rapides et intenses.

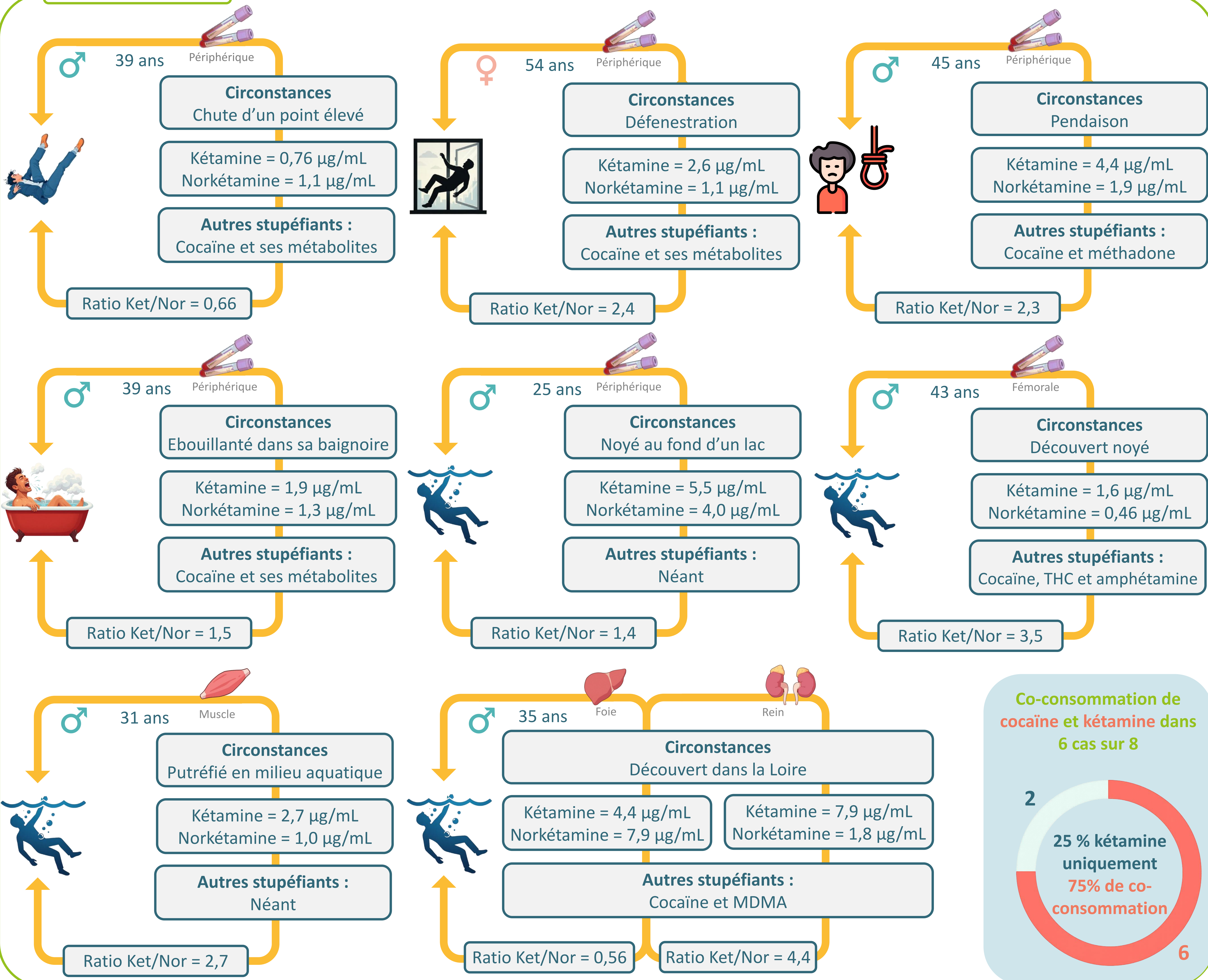
## Méthodes analytiques

- 1. Volatils (HS-GC-MS)**
- 2. Substances stupéfiantes (LC-MS/MS, GC-MS/MS)**
- 3. Molécules médicamenteuses (LC-HRMS/MS, GC/MS, LC-DAD/MS)**

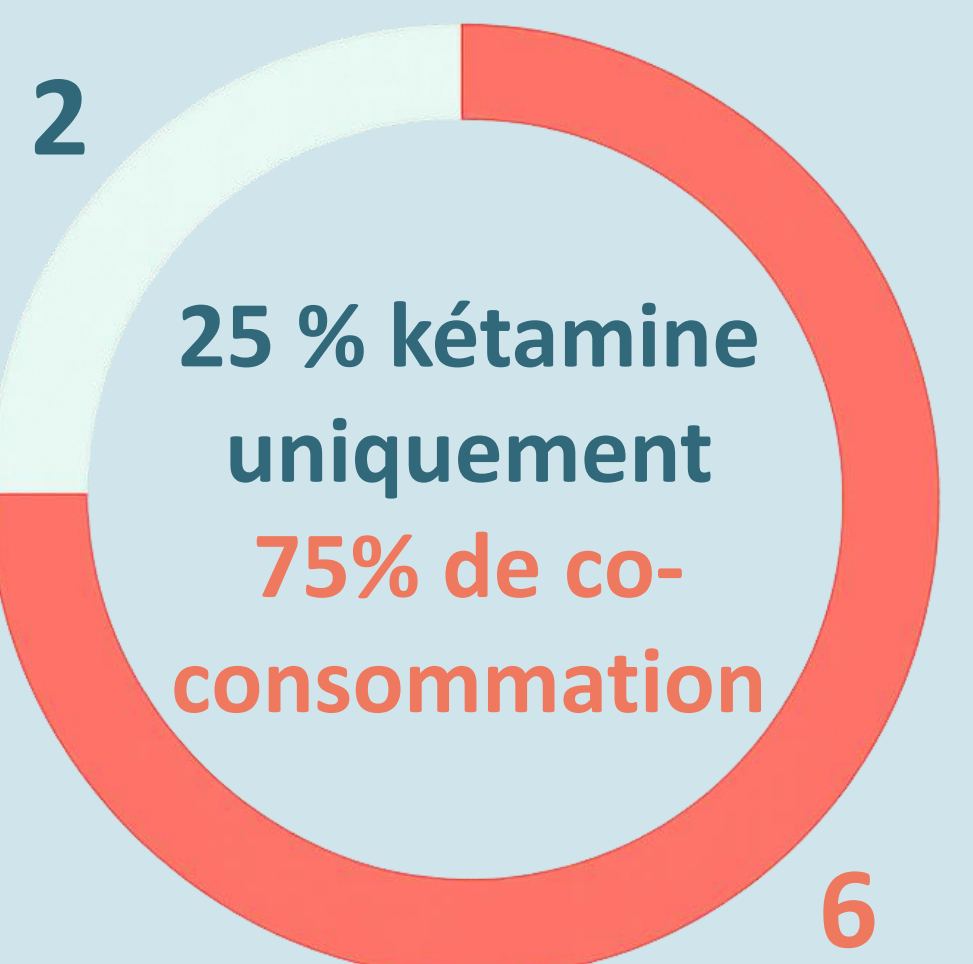
## 4. Kétamine :

- Extraction liquide-liquide
- Méthode quantitative LC-MS/MS (EI : kétamine-d4)
- Dynamique de gamme : 2,0 à 1 000 ng/mL
- Tissus organiques : Estimation à partir de la calibration sanguine.

## Description des cas



Co-consommation de cocaïne et kétamine dans 6 cas sur 8



## Conclusion

Les concentrations obtenues dans cette série de cas se situent dans des **plages compatibles avec ces effets dissociatifs majeurs**. Ces décès apparaissent ainsi **indirectement liés à la kétamine** par le biais de **comportement à risque**, d'une **perte de perception du danger** ou d'un **passage à l'acte facilité par l'altération psychique comparable à celle du LSD** dont il a été reporté comme responsable de **gestes auto-agressifs**<sup>1</sup>. Ces cas soulignent le risque médico-légal associé à l'usage récréatif de kétamine grandissant et le rôle majeur de la détermination de l'altération comportementale pour une interprétation toxicologique éclairée dans la survenue des décès.

<sup>1</sup> : Darke, Addiction, 2024, 119, 1564-1571