

Saisie de produits : identification inattendue ou erreur sur la marchandise

C.Bottinelli, L.Rembault, K.Revelut, G.Hoizey, Y.Gaillard, C.Priez-Barallon, L.Romeuf, C.Chatenay

Laboratoire LATLUMTOX, Bron / La Voulte sur Rhône, France

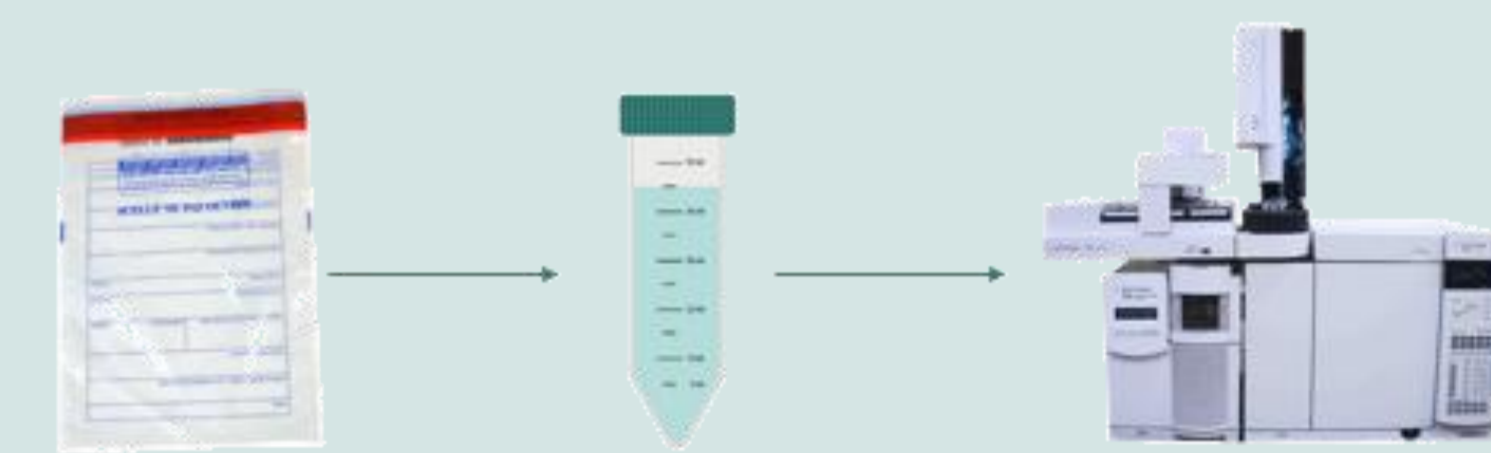
Identifier et doser des composés inconnus dans **25 produits** saisis durant l'année 2023 en France métropolitaine.

Méthode

Lors de la saisie de produits dans le cadre de l'infraction à la législation de produits stupéfiants, la plupart du temps les produits saisis correspondent à des stupéfiants dits classiques tel que : Δ 9-THC, MDMA, héroïne ou cocaïne. Cependant, dans certains cas, la substance détectée n'est pas celle attendue ou pas uniquement. **En 2023, le laboratoire réquisitionné pour déterminer la composition de 25 produits mettait en évidence des substances inattendues.**

Les produits étaient dilués dans du méthanol (5 mg/mL) avant d'être analysés par GC-MS. L'identification des spectres de masse obtenus était réalisée à l'aide de bibliothèques spectrales (**Cayman2023; SWGDrug2017; MPW2016**).

Dans un seul cas, la substance n'était pas identifiée par GC-MS et une recherche par LC-HRMS en fullscan était effectuée. La confirmation de l'identification et la quantification étaient réalisées par l'analyse de standards commerciaux, selon leur disponibilité. La quantification était réalisée par GC-MS sauf pour les cathinones 2-MMC, 3-MMC et 3-CMC quantifiées par GC-MS/MS.



(9R)-HHC	2,09	8,85	9,28	18,7	25,1
(9S)-HHC	1,45	3,30	6,78	15,2	16,1
Δ 9-THC	0,77	1,02	0,53	0,51	1,77
CBD	13,2	6,58	6,96	0,43	20,3
CBG	-	-	-	-	21,8

Compositions (%) de 5 sommités florales

Résine

Cannabigérol (CBG) : 24,3%
 Δ 9-THC: 0,07% ; CBD: 2,40%

2 Poudres blanches (aspect identique)

3-CMC : 36,4%



3-MMC : 50,7%

Poudre beige

3-MMC : 39,4%

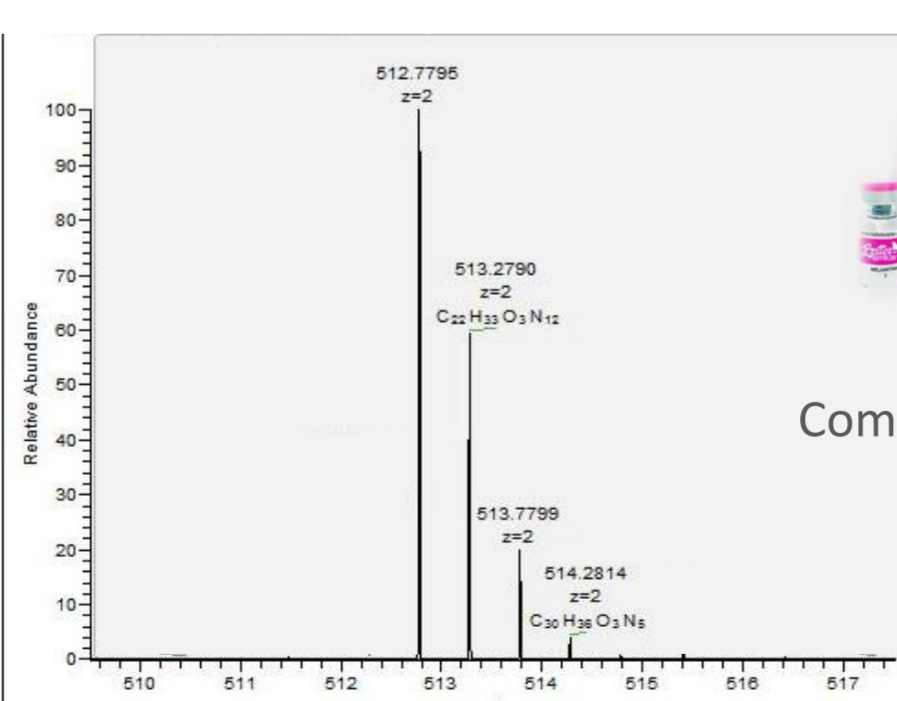
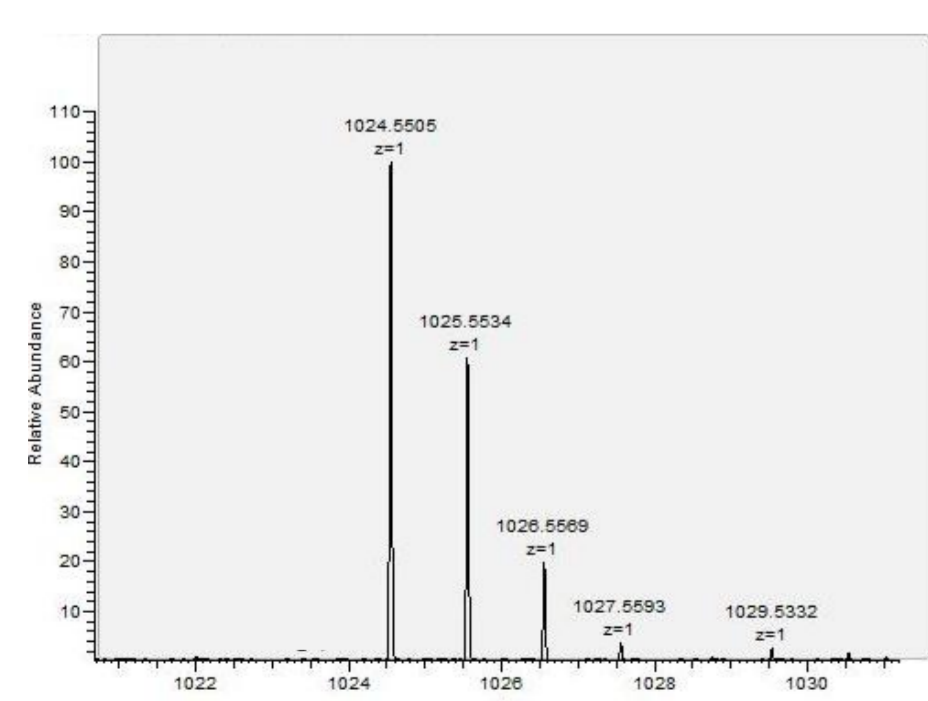
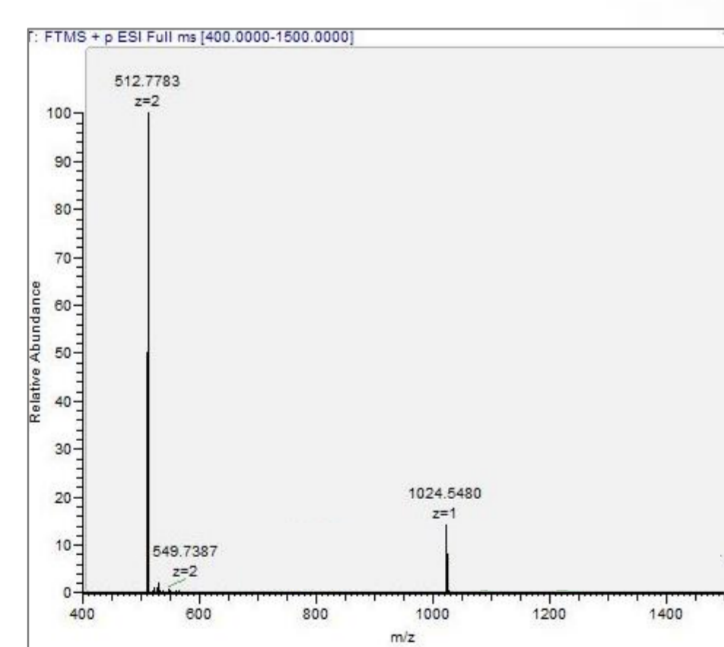
Liquide transparent

Analyse GC-MS: RAS

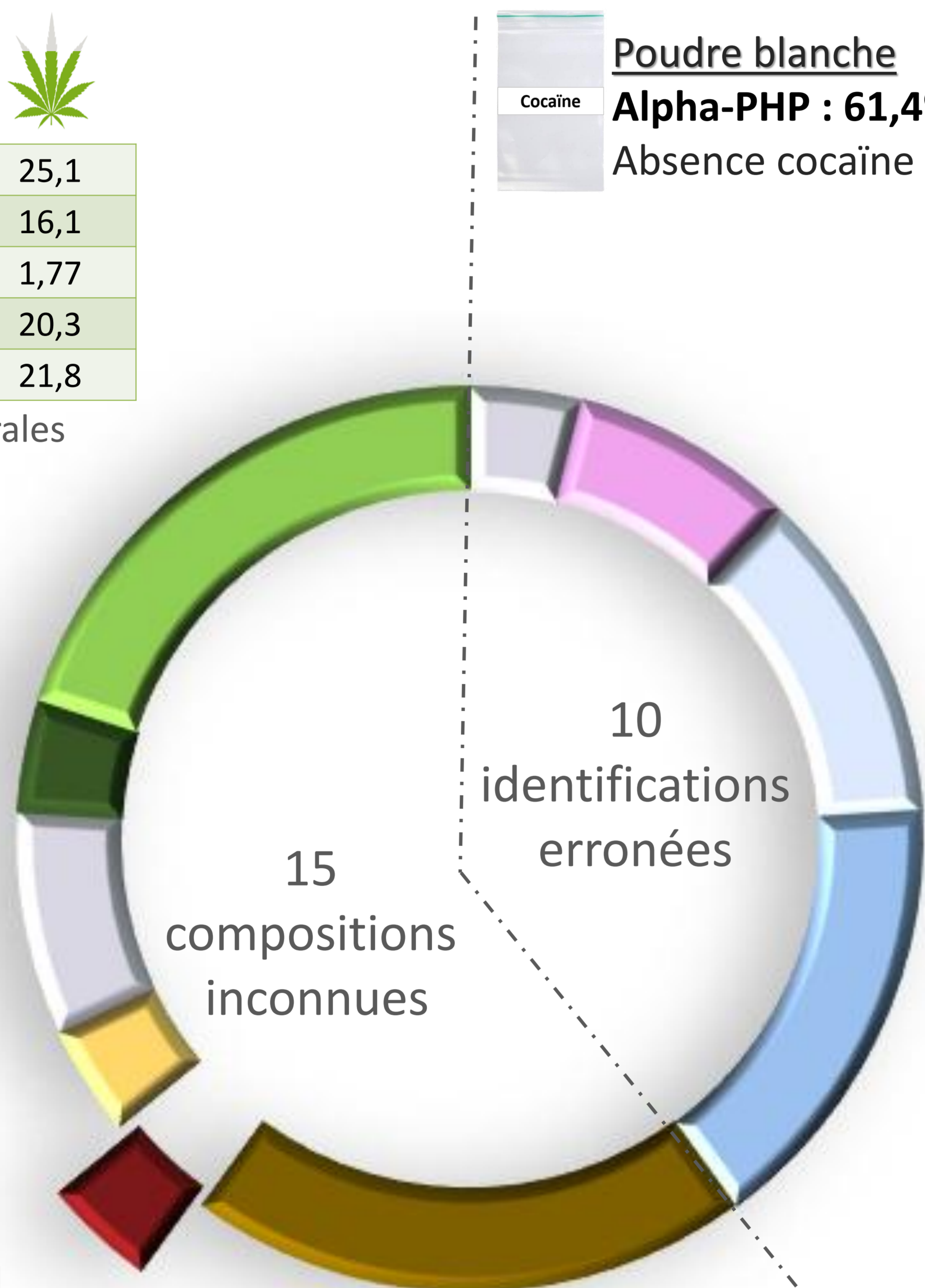
Analyse LCHRMS :

Identification du **melanotan II** grâce aux massifs isotopiques de masses exactes :

[M+H]⁺ 1024,5485 Da et [M+2H]²⁺ 512,7785 Da



Commercialisé sous le nom **Drogue Barbie®**



Poudre blanche
Alpha-PHP : 61,4%
Absence cocaïne

Poudre rose
3-CMC : 5,95%
Alpha-PHP : 64,8%

Poudre rose
Kétamine : 24,9%
MDMA : 20,0%
2C-B : Positif < 0,1%

Buddha Blue PTC : 5F-AKB-48?

MDMB-4en-Pinaca	0,37	0,37	-
MDMB-Butinaca	0,94	1,07	-
ADB-Butinaca	-	-	1,40

Compositions (%) de 3 e-liquides

Cristaux
3-CMC : 88,4%

Cristaux
3-CMC : 71,6%

Cristaux
2-MMC : 93,3%
3-CMC : 2,40%

Psilocine/ Psilocybine

174 / 0,06

0,11 / ND

76 / 0,01

0,08 / ND

0,07 / ND

Compositions (μ g/g) de 5 matières marron
ND : Non détecté

Discussion/ Conclusion

L'analyse de ces produits de saisies faussement ou non identifiés et dont la composition s'est avérée différente de celle attendue démontre la diversité des produits en circulation et la dangerosité pour le consommateur. En effet, malgré une dénomination identique (Buddha Blue) ou un aspect similaire (poudres roses ou blanches), les compositions étaient incomparables. Au total 17 composés différents étaient identifiés. Leur circulation sur le territoire était déjà connue. Cependant, leur détection n'était pas attendue dans les produits analysés et/ou leur concentration était importante, notamment dans le cas des cannabinoïdes > 20%. Ceci reflète un fait nouveau tendant à être récurrent. Le melanotan II, hormone synthétique utilisée pour prolonger le bronzage mais également pour ses fonctions pro-érectiles, était identifié pour la 1^{ère} fois au laboratoire. La complémentarité des techniques chromatographiques et spectrales a permis son identification.